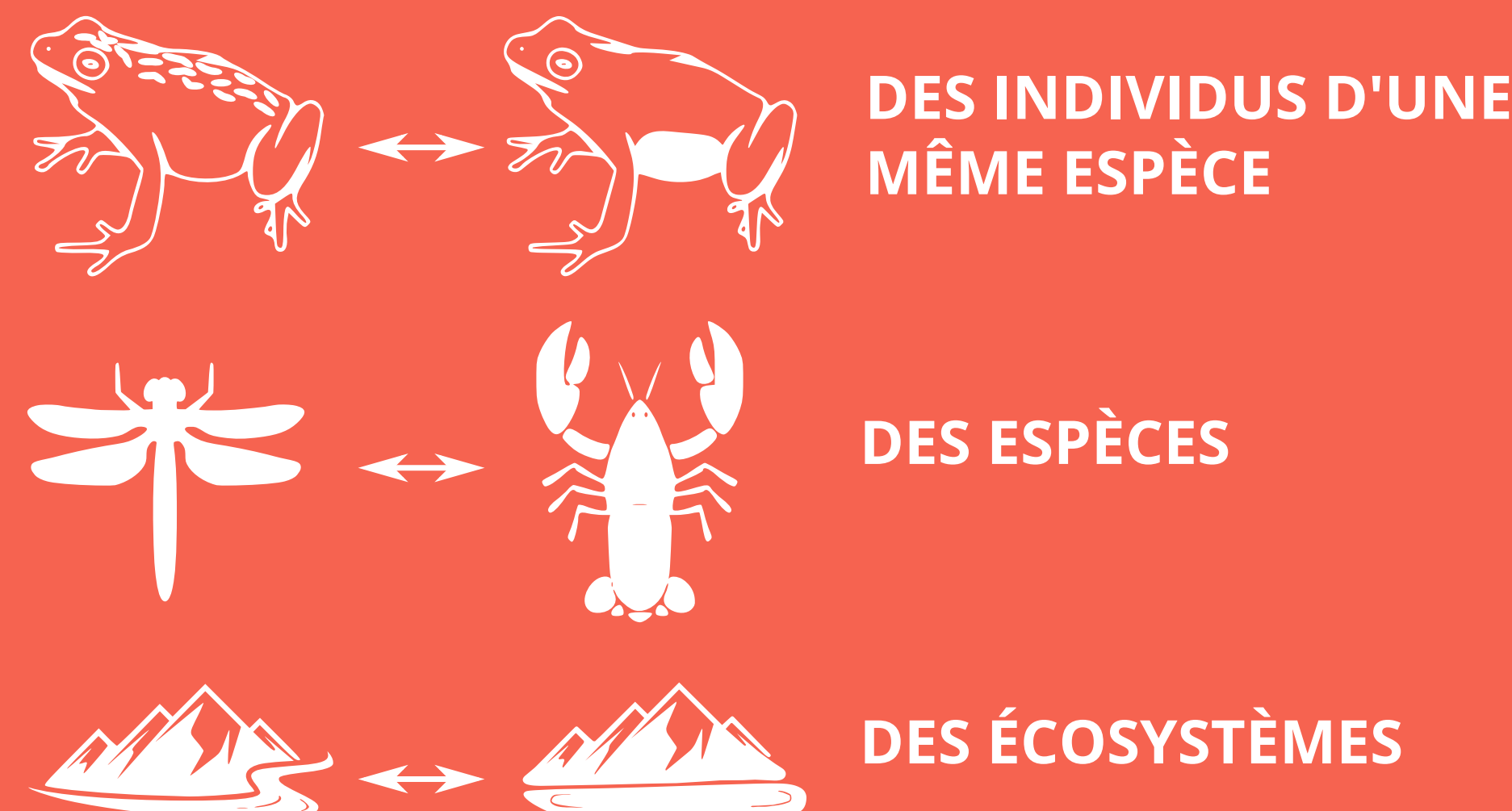


La biodiversité aquatique en France

La diversité du vivant à tous les niveaux



La diversité biologique (ou biodiversité) recouvre* **tous les aspects de la diversité du monde vivant** : diversité et nombre d'espèces, variabilité génétique au sein d'une espèce, diversité d'écosystèmes, diversité des **relations** et des **interactions** entre les organismes vivants et avec leur environnement.

*Cf Loi n°2016-1087 du 8 août 2016 pour la reconquête de la biodiversité, de la nature et des paysages.

Qu'est-ce que la biodiversité aquatique ?

La biodiversité aquatique désigne toutes les **espèces*** dont toute ou partie du cycle de vie est lié aux milieux aquatiques et humides depuis les algues microscopiques jusqu'aux mammifères (ex : Castor d'Europe). Elle inclut également de multiples **habitats*** et des écosystèmes différents : tourbières d'altitude, prés salés, lacs et étangs, etc. Le milieu marin est exclu.

Quelques chiffres :

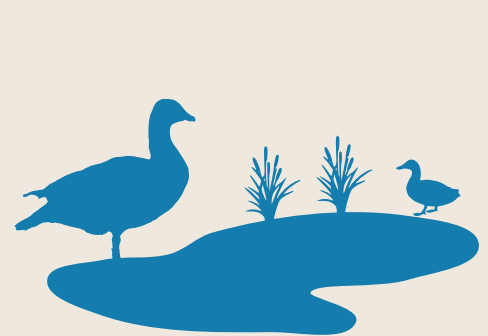
Libellules et demoiselles
394 espèces en Outre-mer et 96 espèces en métropole



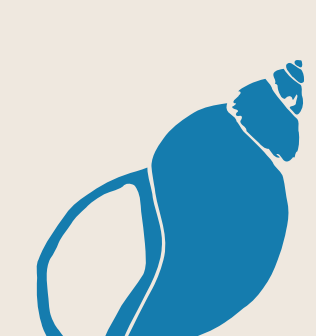
Estuaires et lagunes
2 422 km² en métropole et 529 en Outre-mer (au minimum)



Canards et oies hivernant
1 180 000 individus en 2017 sur les 462 principaux sites d'hivernage de métropole



Mollusques
9 188 espèces en Outre-mer et 1 978 espèces en métropole



Espèce : ensemble de tous les individus semblables ayant en commun des caractères morphologiques et physiologiques héréditaires et qui sont capables de se reproduire entre eux en engendrant des individus.

Habitat : milieu défini par des caractéristiques (géologiques, climatiques, végétation, etc.) définies où vit une espèce à l'un de ses stades biologiques au moins.

Evaluer l'état de la biodiversité aquatique

Bien que la biodiversité aquatique soit trop vaste pour être évaluée dans son intégralité, la mesure de certains paramètres permet d'obtenir des informations sur son état. Ils peuvent être mesurés sur un site donné ou à plus large échelle. Par exemple :

- le nombre d'espèces différentes présentes sur un même site,
- L'aire de répartition d'une espèce ou d'un habitat naturel,
- l'abondance d'individus d'une espèce sur un même site ou dans toute son aire de répartition...

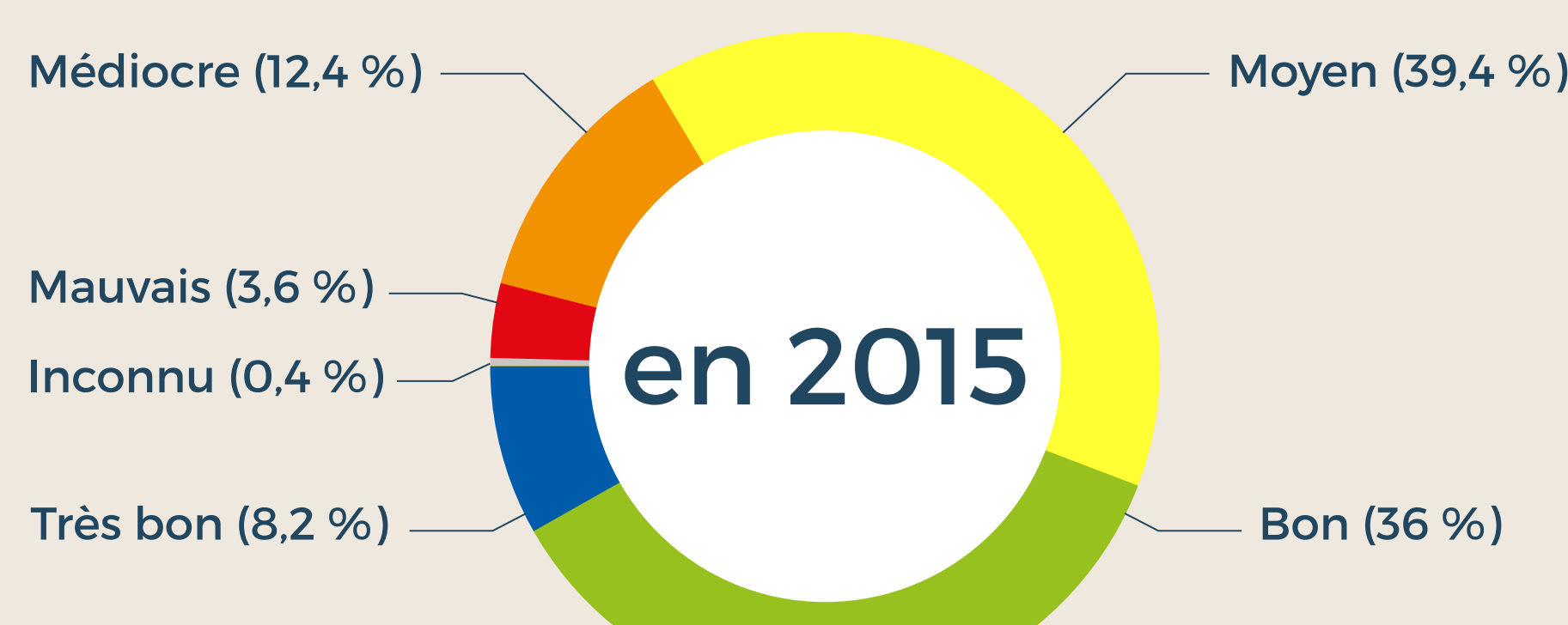
L'observatoire national de la biodiversité

L'ONB met à disposition de tous des informations précises et documentées sur l'état de la biodiversité en France sous forme d'indicateurs.



Plus de 90 indicateurs dans l'ONB en janvier 2020

L'état écologique* des eaux de surface



Modalités d'évaluation

Cadre : directive européenne cadre sur l'eau

Critères : état biologique, physico-chimie, morphologie et hydrologie des milieux

Périmètre : 11 414 masses d'eau* de surface évaluées en métropole et Outre-mer

Part des milieux évalués en bon ou très bon état en 2015

45 % des cours d'eau



29 % des plans d'eau



30 % des estuaires, deltas et lagunes



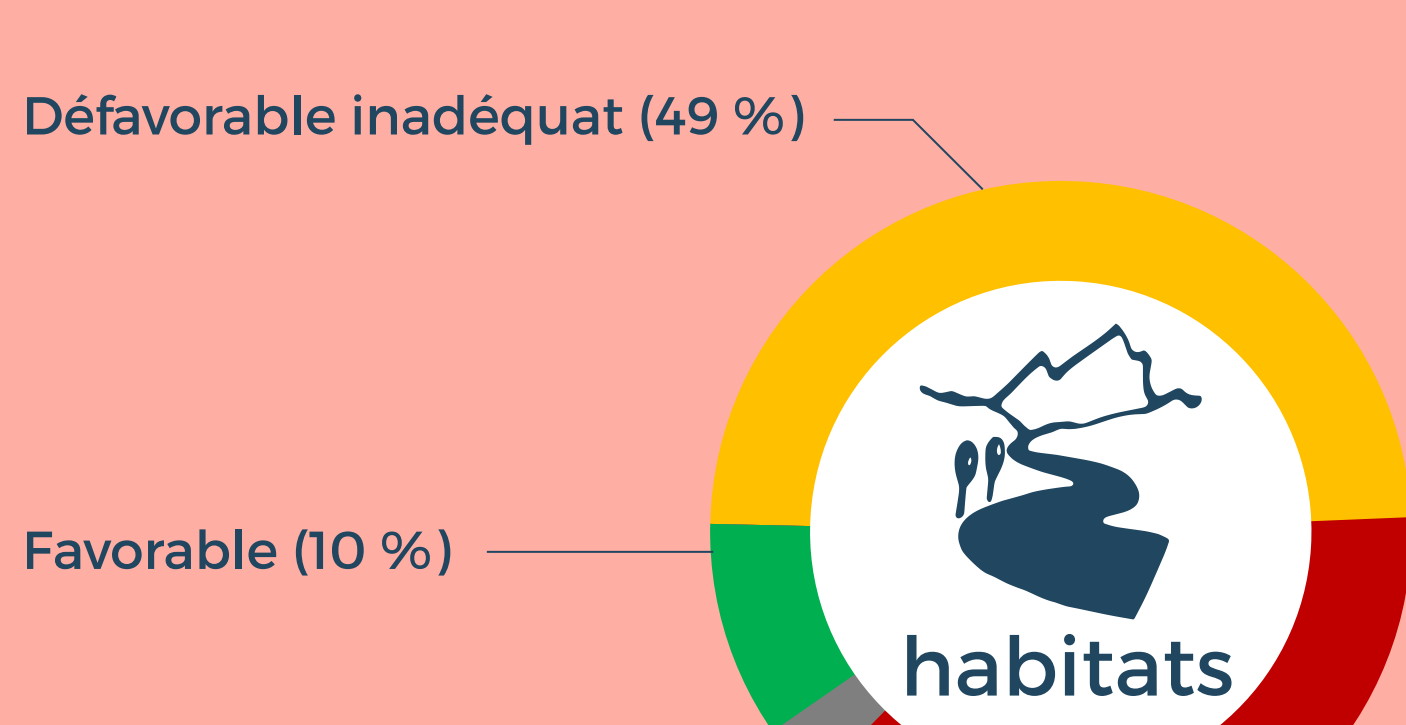
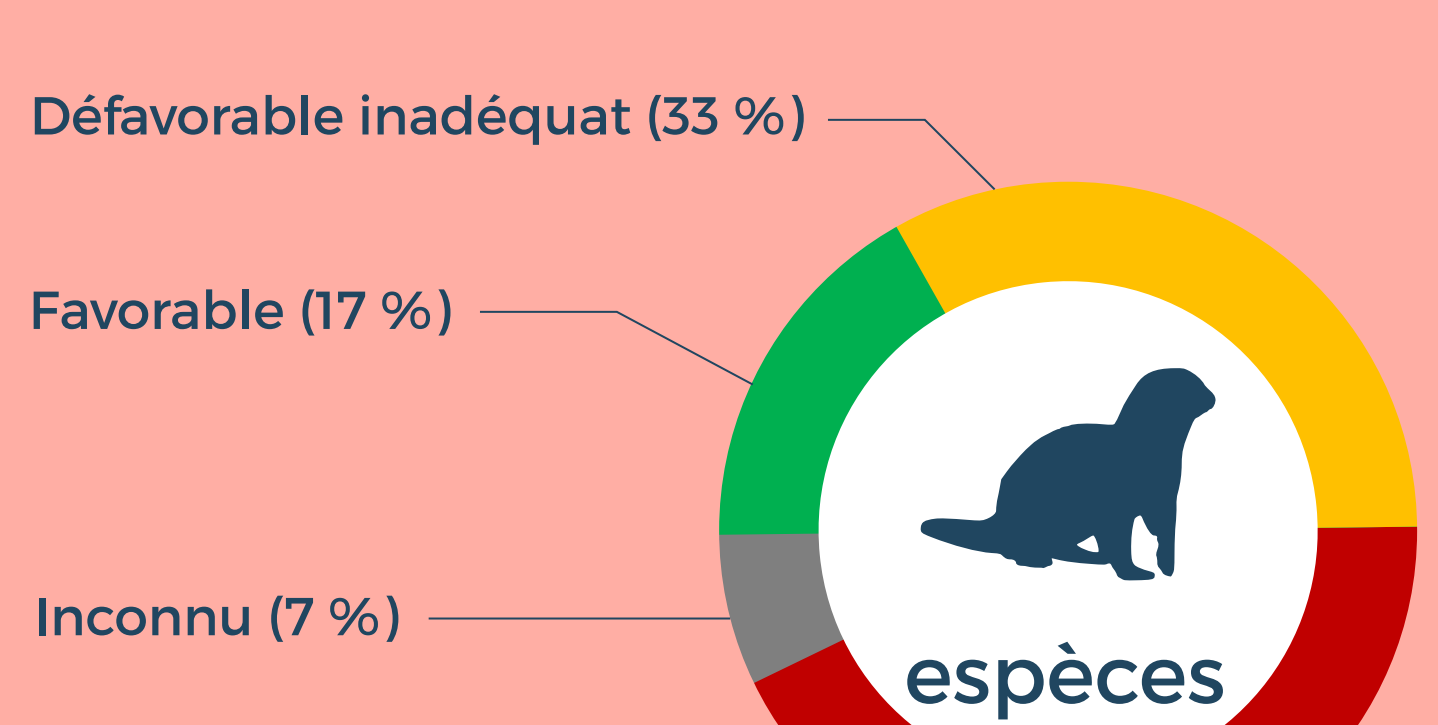
45 % des eaux côtières



Etat écologique : niveau d'altération d'un milieu aquatique déterminé d'après des critères biologiques (structure des communautés biologiques) et consolidé par d'autres critères (paramètres physico-chimiques, hydrologie et morphologie du milieu).

Masse d'eau : partie homogène d'une rivière, d'un plan d'eau, d'un estuaire, d'une lagune ou d'eaux côtières, constituant l'unité d'évaluation de l'état écologique des eaux dans le cadre de la directive européenne cadre sur l'eau.

L'état de conservation des habitats et des espèces d'intérêt communautaire* (en France métropolitaine)



Modalités d'évaluation

Cadre : directives européennes habitats-faune-flore et oiseaux

Critères : effectifs de l'espèce, nombre de populations, surface d'habitats, ...

Périmètre : 15 habitats naturels et 44 espèces en France métropolitaine, évaluation 2007-2012

Espèce ou habitat d'intérêt communautaire : espèces et habitats naturels considérés comme étant les plus vulnérables, menacés, rares ou endémiques dans l'Union européenne.

Les espèces menacées de disparition

France métropolitaine

Poissons d'eau douce
80 espèces évaluées dont 15 menacées et 6 disparues en 2019

Amphibiens
35 espèces évaluées dont 8 menacées en 2015

Libellules
89 espèces évaluées dont 11 menacées et 2 disparues en 2016

Statut des espèces

- Inconnu
- Non menacée
- Menacée (vulnérable, en danger ou en danger critique d'extinction)
- Disparue

Ephémères
142 espèces évaluées dont 31 menacées et 2 disparues 2018

Crustacés d'eau douce
576 espèces évaluées dont 161 menacées en 2012

La Réunion

Libellules
19 espèces évaluées dont 4 menacées en 2010

Macro-crustacés d'eau douce
10 espèces évaluées dont 4 menacées en 2010

Poissons d'eau douce
28 espèces évaluées dont 8 menacées en 2010

Guyane

Amphibiens
130 espèces évaluées dont 7 menacées en 2017

Poissons d'eau douce
345 espèces évaluées dont 45 menacées en 2017

Mayotte

Amphibiens
2 espèces évaluées 2014

Modalités d'évaluation

Cadre : évaluations de l'Union internationale de conservation de la nature (UICN)

Critères : nombre d'individus reproducteurs, nombre de populations et connexion des populations entre elles

Périmètre : espèces indigènes (présentes avant 1500)

- SANDRE. Masses d'eau de transition - France entière - Version Rapportage 2016 [consultation juillet 2019]
- LPO, 2018. Synthèse des dénombrements d'oiseaux d'eau en France (données mi-janvier 2017), 178p.
- OFEau, 2017. L'état de conservation des habitats et espèces aquatiques d'eau douce d'intérêt communautaire, 24p.
- AFB, 2018. Rapportage 2016 des données au titre de la DCE, 16p.
- UICN France. La liste rouge des espèces menacées en France [consultation juillet 2019]
- INPN, 2019. La biodiversité en France - 100 chiffres expliqués sur les espèces. UMS PatriNat (AFB-CNRS-MNHN), Paris, 48p.
- OFB, Observatoire national de la biodiversité [consultation janvier 2020]